



---

# Prodema

---

NATURAL WOOD BEAUTY

Consideraciones generales

General guidelines

Considérations générales

Allgemeine anmerkungen

VERSIÓN N°	5
------------	---

La versión más actualizada del presente Manual de Instrucciones se encuentra disponible en la web Prodema [www.prodema.com/tech/es](http://www.prodema.com/tech/es)

---

ESPAÑOL

---

# Manual de instrucciones

---

**Prodema**

---

NATURAL WOOD BEAUTY



# A.1 INFORMACIÓN GENERAL

## A.1.1 RECEPCIÓN DE MATERIAL

- Verificar el estado del bulto:
  - En caso de daños visibles, dejar constancia en el albarán del transportista.
  - En el caso de daños ocultos, comunicar antes de 72h.
- No se admitirá reclamación por motivos de transporte en caso de incumplimiento de cualquiera de estas instrucciones.

## A.1.2 MANIPULACIÓN Y ALMACENAMIENTO

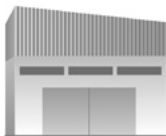
- Se recomienda mantener los paneles **PRODEX** en su embalaje original hasta el momento de su instalación. En caso de que haya que volver a embalar algún panel se realizará en las mismas condiciones que en el embalaje original.



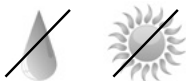
- Para el transporte los paneles **PRODEX** deberán estar correctamente flejados, teniendo en cuenta que éstos se deslizan con facilidad unos sobre otros y podrían deteriorarse. Siempre se deberán transportar horizontalmente.



- Los paneles **PRODEX** deben almacenarse en un recinto cerrado y ventilado, a una temperatura ambiente entre **10 - 25° C** y humedad del aire entre el **30 - 70%**.

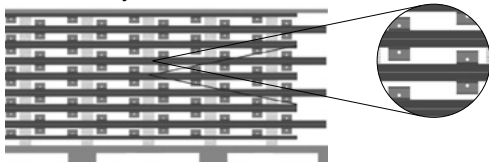


- No se permite almacenar los paneles **PRODEX** verticalmente, éste siempre se realizará en posición horizontal con una distancia entre apoyos no superior a 800 mm.



- El suelo que sirve de apoyo al palet debe estar libre de materiales que puedan ocasionar desperfectos.

- Se recomienda evitar la exposición de ambas caras del panel **PRODEX** a diferentes condiciones de humedad y temperatura. En el caso particular de paneles **PRODEX** a los que se les hayan instalado elementos de fijación (como por ejemplo uñas para la instalación mecánica oculta), éstos deberán almacenarse con el formato cara – cara; contracara – contracara y así sucesivamente, utilizando apoyos



intermedios de madera o plástico colocados a una distancia inferior a 600 mm entre apoyos.

- Una vez abierto el embalaje se recomienda extraer tan solo los paneles **PRODEX** que vayan a ser instalados inmediatamente. El resto de paneles deberán continuar almacenados en las mismas condiciones que en el embalaje original.

- Estas mismas indicaciones son válidas, en principio, para despieces.

- EL ALMACENAMIENTO / MANIPULACIÓN INCORRECTA DE LOS PANELES **PRODEX** PUEDE PROVOCAR DEFORMACIONES PERMANENTES EN LOS MISMOS.

### **A.1.3 MECANIZADO**

- Los tableros **PRODEX**, como consecuencia de su composición, son relativamente duros. Las herramientas que se utilicen para su corte han de ser más resistentes que para la mayoría de las maderas o materiales con base de madera. Se recomienda el uso de herramientas de carburo de tungsteno (Widia) o de diamante policristalino (PCD) por su larga duración.

- La herramienta ha de estar perfectamente afilada, de lo contrario puede provocar astillas en las caras. Para más detalles sobre mecanizado, consultar el **CATÁLOGO PRODEX** o contactar con **PRODEMA** ([prodema@prodema.com](mailto:prodema@prodema.com)).

## **A.1.4 INSTRUCCIONES DE INSTALACIÓN**

- **PRODEMA PRODEX** es un producto diseñado para uso como revestimiento exterior en fachadas ventiladas que han de contar con una cámara de aire libremente ventilada.

Toda instalación ha de seguir escrupulosamente las instrucciones técnicas descritas en el CATÁLOGO TÉCNICO **PRODEX** y otros requisitos aplicables de carácter nacional (Avis Technique – Francia; DITPlus – España; etc.).

- Antes de empezar con la instalación se deben mezclar entre sí los paneles / piezas **PRODEX** para evitar zonas con tonalidades diferentes al resto de la instalación. En áreas muy pequeñas como zonas de fachada muy reducidas, celosías, etc. , se recomienda hacer una pre-selección de los paneles / piezas **PRODEX** para unificar su tonalidad.

- Se evitará realizar las labores de instalación bajo condiciones climáticas extremas. Los límites variarán en función del tipo de instalación seleccionado. Consultar el CATÁLOGO TÉCNICO **PRODEX**.

- **Prodema Natural Wood S.L.** no se responsabiliza de la utilización de cualquier otro sistema de montaje que no esté incluido en su CATÁLOGO TÉCNICO **PRODEX**, salvo autorización expresa.

- Se recomienda el uso de guantes y gafas de seguridad durante la manipulación y el corte de los tableros. Así mismo, se deberán tener en cuenta los requerimientos habituales de seguridad en relación con la extracción y recolección de polvo, precauciones ante incendios, etc.



## **A.1.5 RESIDUOS DE EMBALAJE**

- El embalaje está constituido por tres materiales diferentes: cartón, madera y plástico, los cuales son fácilmente separables y reciclables.

# **A.2 INFORMACIÓN A USUARIOS**

## **A.2.1 LIMPIEZA**

Los tableros **PRODEX** son suministrados con un film de protección autoadhesivo que deberá ser retirado inmediatamente después de la instalación de los tableros en la fachada. Si al retirarlo quedasen restos del adhesivo del film protector adheridos a la superficie, éstos pueden ser limpiados con agua tibia mezclada con detergente líquido utilizando un paño suave y nunca frotando la superficie en seco.

Si los restos persisten puede utilizarse el Spray multiusos WD40 o alcohol isopropílico, aplicados directamente sobre los restos del adhesivo y después eliminarlos mediante un paño suave o un papel de limpieza no abrasivo y bien limpio. Una vez retirados los restos de adhesivo se debe limpiar la superficie del tablero con agua tibia y detergente líquido. Aunque las manchas sean persistentes no utilizar nunca paños, esponjas o papeles con agentes abrasivos, tipo Scotch Brite.

Es difícil que la suciedad se adhiera a la superficie de los tableros **PRODEX**. No obstante, si la superficie se ensucia, ésta puede ser limpiada pero siempre siguiendo las siguientes instrucciones:

## **A.2.2 INSTRUCCIONES GENERALES DE LIMPIEZA**

- No limpiar **PRODEX** en días calurosos o a pleno sol ya que a temperaturas elevadas los productos de limpieza pueden volverse más agresivos y dañar la superficie. Nunca dejar que el limpiador se seque o evapore antes de enjuagarlo con agua.
- Sea cual sea el método o producto de limpieza utilizado terminar siempre con un aclarado con abundante agua para eliminar cualquier resto de limpiador que pudiera quedar en la superficie.
- No utilizar sistemas de limpieza que impliquen fuentes externas de calor, como espátulas calientes o pistolas de aire caliente. Tampoco utilizar limpiadores de vapor de agua.
- Nunca utilizar trapos, esponjas o papeles con agentes abrasivos, por ejemplo Scotch Brite o papeles de lija.
- Se recomienda utilizar esponjas o trapos que no produzcan pelusas.

- Siempre realizar una prueba de limpieza en una pequeña zona del material, a fin de verificar la eficacia del procedimiento, y sólo después proceder con la totalidad de la superficie. Esto es especialmente importante si se trata de un producto de limpieza que se utiliza por primera vez o sobre el que existieran dudas de si puede atacar la superficie.
- La utilización de productos de limpieza químicos debe realizarse respetando siempre las correspondientes reglas de seguridad e higiene.

### **A.2.3 LIMPIEZA CON AGUA Y DETERGENTE**

- Es el método de limpieza recomendado.
- Pueden utilizarse detergentes y limpiadores de uso doméstico disueltos en agua. Seguir en todo momento las recomendaciones del fabricante del producto de limpieza sobre su dilución en agua, especialmente si se trata de productos concentrados.
- Para eliminar restos de pintura, tinta, cemento o escayola consultar con el Departamento Técnico de **PRODEMA**.
- No utilizar detergentes que contengan partículas abrasivas.
- Existe una relación de productos comerciales que pueden ser utilizados. Para conocer más detalles consultar con el Departamento Técnico de **PRODEMA**.

## **A.2.4 LIMPIEZA CON AGUA A PRESIÓN**

- Es un método adecuado siempre que se aplique con precaución.

- La presión máxima recomendada es de 1500 psi (103 bares) y a una distancia no inferior a 30 cm.

## **A.2.5 PRODUCTOS PROHIBIDOS**

- Aunque los tableros **PRODEX** son muy resistentes debe evitarse que entren en contacto con algunos disolventes y productos de limpieza muy agresivos ya que éstos podrían causar daños permanentes en su superficie, disolviéndola, blanqueándola o produciendo pequeñas grietas que pueden no ser evidentes a primera vista.

Así pues, NO USAR:

- Productos químicos para la limpieza, tratamiento o protección de la madera.

- Productos de limpieza industriales, blanqueadores o productos domésticos concentrados sin diluir conforme a las recomendaciones del fabricante.

## B.1 INFORMACIÓN PARA LA DESINSTALACIÓN

### B.1.1 DESINSTALACIÓN

- El producto **PRODEX** forma parte de una fachada ventilada, cuyos principales componentes (aluminio, acero, madera y plástico) son fácilmente separables y reciclables.

### B.1.2 GESTIÓN DE LOS RESIDUOS

- Reutilización: se favorecerá la reutilización del panel **PRODEX** en otras aplicaciones con diferentes requisitos.

- Reciclado: las fibras de celulosa del alma y la chapa de madera termoestable pueden ser recicladas. Las posibilidades de reciclado incluyen su uso como material de relleno en paneles basados en madera para su uso en construcción.

- Depósito en vertedero: se seguirán las especificaciones que regulan la producción y gestión de los residuos de construcción y demolición, así como las reglamentaciones locales que sean de aplicación. También es posible su valorización en incineradoras de uso industrial.

- Sub-construcción: los perfiles de madera, aluminio o acero pueden ser reutilizados directamente para su aplicación original, o reciclados si los edificios son deconstruidos cuidadosamente.

PARA INFORMACIÓN ADICIONAL, ACUDIR AL CATÁLOGO **PRODEX** O CONTACTAR CON **PRODEMA** ([prodema@prodema.com](mailto:prodema@prodema.com))

EDITION N°	5
------------	---

The updated version of this present guide can be found on the Prodema website [www.prodema.com/tech/en](http://www.prodema.com/tech/en)

---

ENGLISH

---

# Instruction manual

---

**Prodema**

---

NATURAL WOOD BEAUTY





# A.1 GENERAL INFORMATION

## A.1.1 RECEIPT OF MATERIAL

- Verify condition of package:
  - In the case of visible damage, leave details on the transporter's delivery note.
  - In the case of hidden damage, notify within 72 hours.
- No claims will be accepted for transport damage in the event of any of these instructions not being complied with.

## A.1.2 HANDLING AND STORAGE

- It is recommended to store **PRODEX** panels in their original packaging up until the time of installation. In the case of having to repackage any panel, this should be done under the same conditions as the original packaging.



- During transport, **PRODEX** panels must be properly flexed, taking into consideration that they easily slide when placed one on top of the other and may deteriorate. They must always be placed horizontally.

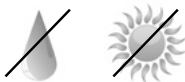


- **PRODEX** panels must be stored in a closed and ventilated area, at an ambient temperature between **10 - 25° C** and with a humidity of **30% - 70%**.

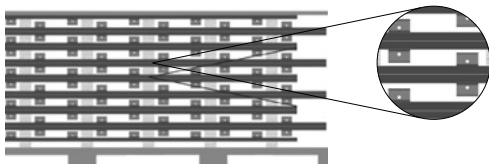


- **PRODEX** parts must not be stored vertically, but in a horizontal position with a distance of no more than 800 mm between supports.

- The floor serving as a support for the pallet must be free of material that may cause damage.



- It is recommended to avoid exposure of both sides of the **PRODEX** panel to different humidity and temperature conditions. In the particular case of **PRODEX** panels which have been fitted with fastening elements (such as hooks for hidden mechanical installation), these must be stored face to face - rear to rear successively, using intermediary wooden or plastic supports placed at a distance of no more than 600 mm between them.



- Once the packaging has been opened, it is recommended to remove only those **PRODEX** panels that are going to be installed immediately. The remaining panels must then be stored under the same conditions as the original packaging.
- These instructions are also valid, in principle, for off-cuts.

---

- THE INCORRECT STORAGE / HANDLING OF **PRODEX** PANELS MAY CAUSE PERMANENT DEFORMATION.

---

### **A.1.3 MACHINING**

- **PRODEX** boards are relatively hard as a result of their composition. The tools used to cut them must be more resistant than the majority of wood or wood-based materials. The use of tungsten carbide (Widia) or polycrystalline diamond (PCD) is recommended for their long life.
- The tool must be perfectly sharp, otherwise this may cause splintering on the faces. For further information on machining, consult the **PRODEX CATALOGUE** or contact **PRODEMA** (prodema@prodema.com).

### **A.1.4 INSTALLATION INSTRUCTIONS**

- **PRODEMA PRODEX** is a product designed to be used as an exterior covering for ventilated façades that have a freely ventilated air chamber. All installations must strictly adhere to the technical instructions described in the **PRODEX TECHNICAL CATALOGUE** and other applicable requirements of a national character (Avis Technique – France; DITPlus – Spain; etc.).

- Before beginning the installation, the **PRODEX** panels / pieces must be mixed together to avoid areas having different tones to the rest of the installation. On small areas such as very small façades, louvers, etc., it is recommended to preselect the **PRODEX** panels / pieces to create a single tone.

- Performing installation tasks in extreme weather conditions should be avoided. The limits will vary according to the type of installation selected. Consult the **PRODEX TECHNICAL CATALOGUE**.

- **Prodema Natural Wood S.L.** may not be held responsible for the use of any other fastening system which is not included in the **PRODEX TECHNICAL CATALOGUE**, unless expressly authorized.

- The use of safety gloves and goggles is recommended whilst handling and cutting the boards. Similarly, the usual safety requirements must be taken into consideration in relation to the removal and collection of dust, fire precautions, etc.

### **A.1.5 PACKAGING WASTE**

- The packaging is made up of three different materials: cardboard, wood and plastic, all of which are easily separable and recyclable.

## A.2 INFORMATION FOR USERS

### A.2.1 CLEANING

**PRODEX** boards are supplied with a self-adhesive protective film that should be removed immediately after installing the boards on the façade. Upon removal, if there is leftover protective film adhesive adhered to the surface, this adhesive can be cleaned with warm water, mixed with liquid detergent, using a soft cloth. Never rub the surface while dry.

If the leftover adhesive persists, use multi-use WD40 spray or isopropyl alcohol, directly applied to the leftover adhesive, then remove it with a soft cloth or non-abrasive, very clean paper towel. Once the leftover adhesive has been removed, the boards surface should be cleaned with warm water and liquid detergent. Even if stains are persistent, do not ever use cloths, sponges or papers with abrasive agents, such as Scotch Brite.

It is difficult for dirtiness to adhere to the surface of **PRODEX** boards. However, if the surface becomes dirty, it can be cleaned by following these instructions:

### A.2.2 GENERAL CLEANING INSTRUCTIONS

- Do not clean **PRODEX** on warm days or under full sun- light, since cleaning products can grow more aggressive and harm the surface under elevated temperatures. Never allow the cleaning agent to dry or evaporate before rinsing it with water.

- Whatever method or cleaning product is used, always end by rinsing with plenty of water to eliminate any leftover cleaning agent that may remain on the surface.
- Do not use cleaning systems that entail external heat sources, such as hot scrapers or warm-air guns. Do not use water steam cleaning agents, either.
- Never use rags, sponges or papers with abrasive agents, such as Scotch Brite or sandpaper.
- It is advisable to use sponges or rags that do not produce fuzz.
- Always run a cleaning test on a small area of the material to verify the procedures efficacy, and only clean the entire surface after doing so. This is especially important if you are using a cleaning product for the first time, or if unsure whether it may attack the surface.
- Chemical cleaning products should only be used in compliance with pertinent safety and hygiene standards.

### **A.2.3 CLEANING WITH WATER AND DETERGENT**

- This is the recommended cleaning method.
- Household detergents and cleaning agents dissolved in water may be used. Always follow product manufacturer recommendations for water dilution, especially with concentrated products.

- To eliminate leftover paint, ink, cement or plaster, consult **PRODEMA** Technical Department.
- Do not use detergents that contain abrasive particles.
- There is a list of commercial products that can be used. For further details, consult **PRODEMA** Technical Department.

#### **A.2.4 CLEANING WITH PRESSURISED WATER**

- This method is suitable, as long as it is applied with caution.
- The maximum recommended pressure is 1500 psi (103 bar), at a distance no less than 30 cm.

#### **A.2.5 PROHIBITED PRODUCTS**

- Although **PRODEX** boards are highly resistant, avoid contact with certain very aggressive solvents and cleaning products, since they may cause permanent damage to the surface, dissolving or bleaching it, or creating small cracks that may not be apparent at first glance.

Thus, DO NOT USE:

- Chemical products to clean, treat or protect wood.
- Industrial cleaning products, bleaching agents or concentrated household products that have not been diluted according to manufacturer recommendations.

# B.1 INFORMATION FOR REMOVAL

## B.1.1 REMOVAL

- The **PRODEX** product forms part of a ventilated façade, the main components of which (aluminum, steel, wood and plastic) are easily separable and recyclable.

## B.1.2 WASTE MANAGEMENT

- Reuse: reuse of the **PRODEX** panel for other applications with different requirements is desirable.

- Recycling: the cellulose fibers of the core and the thermostable wooden sheet can be recycled. Recycling possibilities include its use as a filler material for wood-based panels for construction use.

- Dumping at landfill sites: the specifications that regulate and manage construction and demolition waste shall be followed, as well as any applicable local regulations. Disposal in industrial incinerators can also be considered.

- Sub-construction: the wooden, aluminum or steel profiles may be directly reused for their original use, or recycled if the buildings have been carefully deconstructed.

FOR FURTHER INFORMATION, CONSULT THE  
**PRODEX CATALOGUE** OR CONTACT **PRODEMA**  
([prodema@prodema.com](mailto:prodema@prodema.com))



VERSION N°	5
------------	---

La dernière version de ce guide est disponible sur le site Internet de Prodema [www.prodema.com/en](http://www.prodema.com/en)

---

FRANÇAIS

---

# Manuel d'utilisation

---

**Prodema**

---

NATURAL WOOD BEAUTY



# A.1 INFORMATIONS GÉNÉRALES

## A.1.1 RÉCEPTION DU MATÉRIEL

- Vérifier l'état du colis:
  - En cas de dommages apparents, indiquer les réserves sur le bon de livraison du transporteur.
  - En cas de dommages non apparents, nous contacter sous 72 heures.
- Aucune réclamation relative au transport ne sera acceptée si ces règles ne sont pas respectées.

## A.1.2 MANIPULATION ET STOCKAGE

- Il est recommandé de conserver les panneaux **PRODEX** dans leur emballage d'origine jusqu'à leur installation. Si un panneau doit être à nouveau emballé, les mêmes conditions que celles de l'emballage d'origine doivent être appliquées.



- Durant le transport, les panneaux **PRODEX** doivent être correctement serrés, car ils glissent facilement les uns sur les autres et peuvent s'abîmer. Le matériel doit toujours être transporté à l'horizontale.



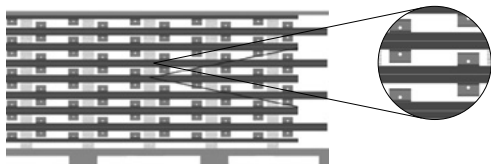
- Les panneaux **PRODEX** doivent être stockés dans un espace fermé et aéré, à une température ambiante comprise entre **10 et 25° C** et un taux d'humidité de l'air compris entre **30 et 70 %**.



- Il est interdit de stocker les panneaux **PRODEX** à la verticale. Le stockage s'effectuera toujours en position horizontale, avec une distance de 800 mm maximum entre les points d'appui.
- Le sol sur lequel repose la palette doit être dépourvu de matériaux susceptibles d'entraîner des détériorations.



- Il est recommandé d'éviter l'exposition des deux faces du panneau **PRODEX** à des conditions d'humidité et de température variantes. Dans le cas particulier des panneaux **PRODEX** sur lesquels sont installés des éléments de fixation (tels que des attaches pour l'installation mécanique invisible), ils devront être stockés de la manière suivante: recto - recto ; verso - verso et ainsi de suite, à l'aide des



appuis intermédiaires, en bois ou en plastique, placés à moins de 600 mm les uns des autres.

- Une fois l'emballage ouvert, il est recommandé d'extraire uniquement les panneaux **PRODEX** qui seront immédiatement installés. Les autres devront être stockés dans les mêmes conditions que dans leur emballage d'origine.

- En principe, ces indications sont également valables pour les pièces détachées.

---

- LE STOCKAGE INCORRECT ET / OU LA MANIPULATION INAPPROPRIÉE DES PANNEAUX **PRODEX** PEUT PROVOQUER DES DÉFORMATIONS IRRÉVERSIBLES.

---

### **A.1.3 USINAGE**

- De par leur composition, les panneaux **PRODEX** sont relativement durs. Les outils utilisés pour leur découpe doivent être plus résistants que ceux utilisés pour la plupart des bois ou matériaux à base de bois. Il est recommandé d'utiliser des outils en carbure de tungstène (Widia) ou en diamant polycristallin (DPC) en raison de leur longue durée de vie.

- L'outil doit être parfaitement aiguisé afin d'éviter les éclats au visage. Pour plus de détails sur l'usinage, consulter le CATALOGUE **PRODEX**, ou contacter **PRODEMA** ([prodema@prodema.com](mailto:prodema@prodema.com)).

## **A.1.4 INSTRUCTIONS D'INSTALLATION**

- **PRODEMA PRODEX** est un produit conçu pour être utilisé comme revêtement extérieur de façades aérées disposant d'une chambre à air librement ventilée. Toutes les installations doivent respecter scrupuleusement les instructions techniques indiquées dans le CATALOGUE TECHNIQUE **PRODEX** et autres conditions applicables au niveau national (Avis Technique – France ; DITPlus – Espagne ; etc.).

- Avant de commencer l'installation, les panneaux / pièces **PRODEX** doivent être mélangés afin d'éviter la présence de tons différents par rapport au reste de l'installation. Dans les zones plus réduites, telles que des zones de façade très étroites, treillis, etc., il est conseillé d'effectuer une présélection des panneaux / pièces **PRODEX** afin d'unifier la tonalité.

- Les travaux d'installation sous des conditions climatiques extrêmes devront être évités. Les limites varieront en fonction du type d'installation sélectionné. Consulter le CATALOGUE TECHNIQUE **PRODEX**.

- **Prodema Natural Wood S.L.** ne sera en aucun cas responsable de l'utilisation de tout autre système de montage qui ne figure pas dans son CATALOGUE TECHNIQUE **PRODEX**, sauf autorisation expresse.

- Il est recommandé d'utiliser des gants et des lunettes de sécurité au cours de la manipulation et de la découpe des panneaux. De même, les conditions habituelles de sécurité liées à l'extraction et au ramassage de la poussière, aux mesures de précaution contre les incendies, etc. devront être observées.

## **A.1.5 DÉCHETS D'EMBALLAGE**

- L'emballage est composé de trois matériaux différents: carton, bois et plastique, facilement séparables et recyclables.

# **A.2 INFORMATIONS DESTINÉES AUX UTILISATEURS**

## **A.2.1 NETTOYAGE**

Les panneaux **PRODEX** sont livrés avec un film de protection autocollant qui devra être retiré immédiatement après leur installation sur la façade. Si après avoir retiré le film, des restes de colle du film protecteur persistaient sur la surface, ceux-ci peuvent être nettoyés avec un mélange d'eau chaude et de détergent liquide, appliqué avec un chiffon doux et jamais en frottant la surface à sec.

Si cela ne suffisait pas, vous pouvez utiliser le spray multi-usage WD40 ou de l'alcool isopropylique, en l'appliquant directement sur les restes de colle puis en l'éliminant avec un chiffon doux ou un papier non abrasif, très propre. Une fois nettoyés les restes de colle, on nettoiera la surface du panneau avec de l'eau chaude et du détergent liquide. Même en cas de taches persistantes, ne pas utiliser de chiffons, éponges ou papiers contenant des agents abrasifs, du type Scotch Brite.



Il est difficile que la surface des panneaux **PRODEX** se salisse. Toutefois, si cela se produisait, les panneaux pourront être nettoyés, mais à condition d'observer dans tous les cas les instructions suivantes :

## **A.2.2 INSTRUCTIONS GÉNÉRALES DE NETTOYAGE**

- Ne pas nettoyer **PRODEX** lorsqu'il fait chaud ou en plein soleil, car à des températures élevées, les produits de nettoyage peuvent devenir plus agressifs et endommager la surface. Ne jamais laisser le produit sécher ou s'évaporer, rincer rapidement avec de l'eau.
- Quelle que soit la méthode ou le produit de nettoyage utilisé, toujours terminer par un rinçage à l'eau abondante pour éliminer tout reste du produit sur la surface.
- Ne pas utiliser de dispositifs de nettoyage qui comportent des sources externes de chaleur, telles que spatules chauffantes ou pistolets à air chaud. Ne pas utiliser non plus de nettoyeurs à vapeur.
- Ne pas utiliser de chiffons, éponges ou papiers contenant des agents abrasifs tels que Scotch Brite ou papiers à poncer.
- Il est recommandé d'utiliser des éponges ou des chiffons qui ne produisent pas de peluches.
- Nous recommandons dans tous les cas d'effectuer un test de nettoyage sur une partie réduite du matériel, afin de vérifier l'efficacité de la procédure et de ne procéder;

ensuite au nettoyage de la totalité. Ceci est particulièrement important si vous utilisez un produit de nettoyage pour la première fois ou si vous avez des doutes sur la réaction qu'il peut produire sur la surface.

- L'utilisation de produits de nettoyage chimiques devra être réalisée en respectant dans tous les cas les règles de sécurité et hygiène correspondantes.

### **A.2.3 NETTOYAGE AVEC DE L'EAU ET DU DÉTERGENT**

- C'est la méthode de nettoyage que nous recommandons.

- Vous pouvez utiliser des détergents et produits de nettoyage à usage domestique dilués dans de l'eau. Suivre à tout moment les recommandations du fabricant du produit de nettoyage pour sa dilution dans l'eau, et tout spécialement dans le cas de produits concentrés.

- Pour éliminer des traces de peinture, encre, ciment ou plâtre, veuillez consulter le Département Technique de **PRODEMA**.

- Ne pas utiliser de détergents contenant des particules abrasives.

- Une liste des produits commerciaux pouvant être utilisés est disponible. Pour plus de détails, consulter le Département Technique de **PRODEMA**.

## A.2.4 NETTOYAGE HAUTE PRESSION

- C'est une méthode adéquate, à condition qu'elle soit appliquée avec précaution.
- La pression maximale recommandée est de 1500 psi (103 bars) et en respectant une distance minimum de 30 cm.

## A.2.5 PRODUITS INTERDITS

- Bien que les panneaux **PRODEX** soit très résistants, il faut éviter qu'ils entrent en contact avec certains solvants et produits de nettoyage très agressifs qui pourraient causer des dommages irréparables sur leur surface, comme la désagréger, la blanchir ou produire de petites crevasses non détectables à première vue.

Ainsi, NE PAS UTILISER :

- De produits chimiques pour le nettoyage, traitement ou protection du bois.
- De produits de nettoyage industriels, de blanchiment ou produits domestiques concentrés non dilués conformément aux instructions du fabricant.

# B.1 INFORMATIONS RELATIVES À LA DÉINSTALLATION

## B.1.1 DÉINSTALLATION

- Le produit **PRODEX** est intégré à une façade ventilée dont les principaux composants (aluminium, acier, bois, plastique) sont facilement séparables et recyclables.

## B.1.2 GESTION DES DÉCHETS

- Réutilisation: La réutilisation du panneau **PRODEX** dans d'autres applications impliquant différentes conditions est vivement conseillée.

- Recyclage: Le cœur en fibres de cellulose et la plaque de bois thermostable peuvent être recyclés. Par exemple, ils peuvent être utilisés comme matériel de rembourrage dans des panneaux réalisés à base de bois pour le secteur de la construction.

- Dépôt en déchetterie: les spécifications régissant la production et la gestion des déchets de construction et de démolition, ainsi que les réglementations locales en vigueur devront être observées. Les panneaux peuvent également être réutilisés pour les incinérateurs industriels.

- Sous-construction: les lattes de bois, d'aluminium ou d'acier peuvent être directement réutilisées pour leur application d'origine ou recyclées si les bâtiments sont démontés avec soin.

POUR OBTENIR DES INFORMATIONS SUPPLÉMENTAIRES,  
CONSULTER LE CATALOGUE **PRODEX** OU  
CONTACTER **PRODEMA** ([prodema@prodema.com](mailto:prodema@prodema.com))

VERSION N°	5
------------	---

Die aktualisierte Version dieses Handbücher finden Sie auf der Website der Prodema

---

DEUTSCH

---

# Benutzerhandbuch

---

**Prodema**

---

NATURAL WOOD BEAUTY



# A.1 ALLGEMEINES

## A.1.1 MATERIALEINGANG

- Überprüfen Sie den Zustand des Frachtstücks:
  - Im Falle sichtbarer Schäden sind diese auf dem Lieferschein des Spediteurs zu vermerken.
  - Im Falle verdeckter Schäden, teilen Sie diese innerhalb von 72 Stunden mit.
- Reklamationen bezüglich des Transports werden bei Nichteinhaltung dieser Anweisungen nicht angenommen.

## A.1.2 HANDHABUNG UND LAGERUNG

- Die **PRODEX** Platten sollten bis zu ihrer Montage in der Originalverpackung bleiben. Muss eine Platte neu verpackt werden, so muss dies unter denselben Bedingungen wie in der Originalverpackung geschehen.



- Die **PRODEX** Platten müssen für den Transport richtig umreift sein. Dabei ist zu beachten, dass sie leicht übereinander rutschen und beschädigt werden können. Sie müssen immer in horizontaler Lage transportiert werden.





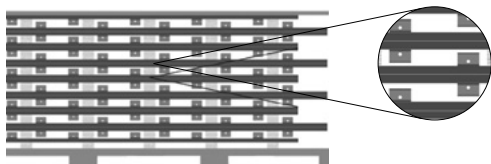
- Die **PRODEX** Platten müssen in einem geschlossenen und belüfteten Raum bei einer Raumtemperatur von **10 - 25 °C** und einer Luftfeuchtigkeit von **30 - 70 %** gelagert werden.



- Die vertikale Lagerung von **PRODEX** Platten ist unzulässig. Sie werden immer in horizontaler Position und mit Unterstützungsabständen von maximal 800 mm gelagert.
- Der Lagerort muß eben und frei von schädlichen Stoffen sein.



- Die beiden Seiten der **PRODEX** Platte sollen nicht unterschiedlichen Feuchtigkeits- und Temperaturbedingungen ausgesetzt werden. Im besonderen Falle von **PRODEX** Platten mit aufmontierten Fixierungselementen (wie zum Beispiel Agraffen zur verdeckten mechanischen Montage) müssen diese nach dem Schema Vorderseite – Vorderseite, Gegenseite – Gegenseite usw. gelagert werden. Dabei sind Zwischenstützen aus Holz oder Plastik in einem Abstand von



maximal 600 mm anzubringen.

- Nach Öffnen der Verpackung wird empfohlen, nur die **PRODEX** Platten herauszunehmen, die unmittelbar montiert werden. Die anderen Platten müssen weiter unter denselben Bedingungen wie in der Originalverpackung gelagert werden.

- Diese Bedingungen gelten prinzipiell auch für Teilstücke.

---

- DIE FALSCH E LAGERUNG/HANDHABUNG DER **PRODEX** PLATTEN KANN ZU DAUERHAFTEN VERFORMUNGEN FÜHREN.

---

### **A.1.3 BEARBEITUNG**

- Die **PRODEX** Platten sind aufgrund ihrer Zusammensetzung relativ hart. Die zum Schneiden der Platten verwendeten Werkzeuge müssen widerstandsfähiger sein als für die meisten Holzsorten oder Materialien auf Holzbasis. Es empfehlen sich Werkzeuge aus Wolframcarbid (Widia) oder polykristallinem Diamant (PKD), die über eine hohe Lebensdauer verfügen.

- Das Werkzeug muss perfekt geschliffen sein, um Splitter auf den Seiten zu verhindern. Falls Sie weitere Einzelheiten zur Bearbeitung wünschen, können Sie den **PRODEX** KATALOG konsultieren oder sich an **PRODEMA** (prodema@prodema.com) wenden.

## A.1.4 MONTAGEANLEITUNG

- **PRODEMA PRODEX** wurde als Außenverkleidung von hinterlüfteten Fassaden entworfen. Diese müssen über eine frei belüftete Luftkammer verfügen. Bei jeder Installation müssen die technischen Anweisungen im **TECHNISCHEN KATALOG PRODEX** und andere anzuwendende nationale Vorschriften (Avis Technique – Frankreich; DITPlus – Spanien; etc.) strikt befolgt werden.

- Vor Beginn der Montage sind die Platten/Teile von **PRODEX** untereinander zu vermischen, um die Entstehung von Bereichen mit unterschiedlichen Farbtönen zu vermeiden. In ganz kleinen Fassadenbereichen, bei Jalousien usw. empfiehlt sich eine Vorauswahl der **PRODEX** Platten/Teile zur Vereinheitlichung des Farbtons.

- Die Montagearbeiten sollten nicht unter extremen Klimabedingungen stattfinden. Die Grenzen hängen vom Typ der gewählten Montage ab. Verwenden Sie den **TECHNISCHEN KATALOG** von **PRODEX**.

- **Prodema Natural Wood S.L.** übernimmt keine Verantwortung für die Verwendung eines anderen Montagesystems, das nicht im **TECHNISCHEN KATALOG** von **PRODEX** enthalten ist, ausdrückliche Genehmigungen ausgenommen.

- Während der Handhabung und dem Schneiden von Platten wird die Verwendung von Handschuhen und Schutzbrillen empfohlen. Die üblichen Sicherheitsanforderungen für das Entfernen und Sammeln von Staub, Brandschutzmaßnahmen usw. müssen ebenfalls eingehalten werden.

## **A.1.5 VERPACKUNGSABFÄLLE**

- Die Verpackung besteht aus drei verschiedenen Materialien: Karton, Holz und Plastik. Sie sind leicht zu trennen und zu recyceln.

# **A.2 BENUTZERINFORMATION**

## **A.2.1 REINIGUNG**

Die **PRODEX**-Platten werden mit einem selbstklebenden Schutzfilm geliefert, der unmittelbar nach der Montage an der Fassade entfernt werden muss. Sollten nach dem Entfernen Rückstände des Schutzfilms auf der Oberfläche haften, können diese mit lauwarmem Wasser mit Flüssigreiniger und einem weichen Tuch beseitigt werden, wobei darauf zu achten ist, die Oberfläche niemals trocken abzuwischen.

Falls die Rückstände fortbestehen, können das Mehrzweckspray WD40 oder Isopropylalkohol direkt auf die Reste des Klebstoffs aufgetragen werden und dann mit einem weichen Tuch oder einem sauberen, nicht scheuernden Reinigungspapier entfernt werden. Nach dem Entfernen der Klebstoffreste sollte die Plattenoberfläche mit warmem Wasser und einem flüssigen Reinigungsmittel gesäubert werden. Auch bei hartnäckigen Flecken niemals Tücher, Schwämme oder Papier mit Scheuer- oder Schleifmitteln wie z. B. Scotch Brite verwenden.

Schmutz kann sich nur sehr schwer auf der Oberfläche der **PRODEX**-Platten festsetzen. Sollte die Oberfläche trotzdem verschmutzt werden kann sie unter Beachtung der folgenden Anweisungen gereinigt werden.

### **A.2.2 ALLGEMEINE REINIGUNGSHINWEISE:**

- **PRODEX** weder an heißen Tagen noch in der prallen Sonne reinigen, da die Reinigungsmittel bei hohen Temperaturen eventuell aggressiver werden und die Oberfläche beschädigen können. Das Reinigungsmittel niemals trocknen oder verdunsten lassen, bevor es mit Wasser abgespült wird.
- Ganz gleich, welche Reinigungsmethode oder welches Produkt verwendet wird, muss abschließend stets eine letzte Spülung mit reichlich klarem Wasser durchgeführt werden, um jegliche Reinigerreste zu entfernen, die auf der Oberfläche zurückbleiben könnten.
- Keine Reinigungssysteme einsetzen, die externe Wärmequellen wie Heizspachtel oder Heißluftpistolen verwenden. Zudem ist auch der Einsatz von Wasserdampfreiniger untersagt.
- Niemals Tücher, Schwämme oder Papier mit Scheuer- oder Schleifmitteln wie z. B. Scotch Brite oder Sandpapier verwenden.
- Es wird empfohlen, fusselfreie Schwämme oder Tücher zu verwenden.

- Vor der Reinigung der gesamten Fläche sollte stets ein Reinigungstest in einem kleinen Bereich durchgeführt werden, um die Wirksamkeit des Verfahrens zu überprüfen. Dies ist besonders wichtig, wenn das Reinigungsmittel zum ersten - Mal verwendet wird oder Zweifel bestehen, ob es die Oberfläche angreifen kann.
- Die Verwendung von chemischen Reinigungsmitteln muss immer gemäß den entsprechenden Sicherheits- und Hygienevorschriften erfolgen.

### A.2.3 REINIGUNG MIT WASSER UND REINIGUNGSMITTEL

- Dies ist die empfohlene Reinigungsmethode.
- Reinigungsmittel und Haushaltsreiniger können in Wasser verdünnt verwendet werden. Befolgen Sie stets die Empfehlungen des Herstellers des Reinigungsprodukts bezüglich dessen Verdünnung in Wasser, insbesondere bei konzentrierten Produkten.
- Zum Entfernen von Farb-, Tinten-, Zement- oder Gipsrückständen wenden Sie sich bitte an die technische Abteilung von **PRODEMA**.
- Keine Reinigungsmittel mit Schleifpartikeln verwenden.
- Es gibt eine Liste von Handelsprodukten, deren Einsatz erlaubt ist. Für weitere Informationen wenden Sie sich bitte an die technische Abteilung von **PRODEMA**.

## **A.2.4 REINIGUNG MIT EINEM HOCHDRUCKREINIGER**

- Ein geeignetes Verfahren, solange es mit Vorsicht angewendet wird.
- Der empfohlene Höchstdruck beträgt 1500 PSI (103 bar) bei einem Abstand von mindestens 30 cm.

## **A.2.5 VERBOTENE PRODUKTE**

- Obwohl **PRODEX**-Platten sehr widerstandsfähig sind, sollte stets darauf geachtet werden, dass sie nicht mit besonders aggressiven Lösungs- und Reinigungsmitteln in Berührung kommen, da diese ihre Oberfläche dauerhaft beschädigen, auflösen, bleichen oder zu kleinen Rissen führen können, die auf den ersten Blick nicht erkennbar sind.

Von daher, Folgendes NICHT VERWENDEN:

- Chemische Produkte zur Reinigung, Behandlung oder Schutz von Holz.
- Industriereiniger, Bleichmittel oder konzentrierte Haushaltsreiniger unverdünnt entsprechend den Empfehlungen des Herstellers.

# B.1 INFORMATION ZUR DEMONTAGE

## B.1.1 DEMONTAGE

- **PRODEX** ist Teil einer hinterlüfteten Fassade, die sich aus leicht trennbaren und recycelbaren Hauptbestandteilen (Aluminium, Stahl, Holz und Plastik) zusammensetzt.

## B.1.2 ABFALLENTSORGUNG

- Wiederverwertung: die Wiederverwertung der **PRODEX** Platte in anderen Anwendungen mit unterschiedlichen Anforderungen ist vorzuziehen.

- Recycling: Die Zellstofffasern im Kern und das hitzbeständige Furnier sind recycelbar. Die Recyclingmöglichkeiten umfassen die Verwendung als Füllmaterial von Platten auf Holzbasis zur Verwendung im Bau.

- Deponierung: Die geltenden Spezifikationen zur Regelung der Abfallproduktion und Abfallentsorgung im Bau und beim Abriss sind zu beachten. Die Verwertung in industriellen Verbrennungsanlagen ist ebenfalls möglich.

- Unterkonstruktion: Die Profile aus Holz, Aluminium oder Stahl können direkt zu ihrer ursprünglichen Anwendung wiederverwendet oder recycelt werden, wenn die Gebäude vorsichtig abgebaut werden.

FALLS SIE WEITERE EINZELHEITEN WÜNSCHEN,  
KONSULTIEREN SIE DEN **PRODEX** KATALOG  
ODER WENDEN SIE SICH AN **PRODEMA**  
([prodema@prodema.com](mailto:prodema@prodema.com)).







---

# **Prodema**

---

NATURAL WOOD BEAUTY

---

# Prodema

---

NATURAL WOOD BEAUTY

---

[www.prodema.com](http://www.prodema.com)

---

B° San Miguel, N° 9  
20250 Legorreta  
Gipuzkoa (Spain)

T - +34 943 807 000  
F - +34 943 807 130

E - [prodema@prodema.com](mailto:prodema@prodema.com)

---